

T.C
HALFETİ KAYMAKAMLIĞI
Yukarıgöklü Anadolu Lisesi Müdürlüğü



2019-2023
Stratejik Plan

ŞANLIURFA



“Çalışmadan, yorulmadan, üretmeden, rahat yaşamak isteyen toplumlar, önce haysiyetlerini, sonra hürriyetlerini ve daha sonrada istiklal ve istikballerini kaybederler”.

Mustafa Kemal ATATÜRK

İSTİKLÂL MARŞI

Korkma, sönmez bu şafaklarda yüzen al sancak
Sönmeden yurdumun üstünde tüten en son ocak.
O benim milletimin yıldızıdır parlayacak!
O benimdir, o benim milletimindir ancak!

Çatma, kurban olayım, çehreni ey nazlı hilal!
Kahraman ırkıma bir gül... ne bu şiddet, bu celâl?
Sana olmaz dökülen kanlarımız sonra helal.
Hakkıdır, Hakk'a tapan milletimin istiklal.

Ben ezelden beridir hür yaşadım, hür yaşarım;
Hangi çılgın bana zincir vuracakmış? Şaşarım!
Kükremiş sel gibiyim, bendimi çiğner, aşarım.
Yırtarım dağları, enginlere sığmam, taşarım.

Garbın âfâkını sarmışsa çelik zırhlı duvar.
Benim iman dolu göğsüm gibi serhaddim var.
Ulusun, korkma! Nasıl böyle bir imânı boğar,
'Medeniyet!' dediğin tek dişi kalmış canavar?

Arkadaş, yurduma alçakları uğratma sakın;
Siper et gövdeni, dursun bu hayâsızca akın.
Doğacaktır sana va'dettiği günler Hakk'ın,
Kim bilir, belki yarın, belki yarından da yakın.

Bastığın yerleri 'toprak' diyerek geçme, tanı!
Düşün altındaki binlerce kefensiz yatanı.
Sen şehid oğlusun, incitme, yazıktır, atanı.
Verme, dünyâları alsan da bu cennet vatanı.

Kim bu cennet vatanın uğruna olmaz ki feda?
Şühedâ fişkırarak toprağı sıksan, şühedâ!
Cânı, cânânı, bütün varımı alsın da Hudâ,
Etmesin tek vatanımdan beni dünyâda cüdâ.

Rûhumun senden İlahî, şudur ancak emeli:
Değmesin ma' bedimin göğsüne nâ-mahrem eli!
Bu ezanlar-ki şehâdetleri dinin temeli-
Ebedî yurdumun üstünde benim inlemeli.

O zaman vecd ile bin secde eder -varsa- taşım.
Her cerîhamdan, ilâhî, boşanıp kanlı yaşım;
Fıskırır rûh-ı mücerred gibi yerden na'sım;
O zaman yükselerek arşa değer belki başım!

Dalgalan sen de şafaklar gibi ey şanlı hilâl!
Olsun artık dökülen kanlarımın hepsi helâl.
Ebediyyen sana yok, ırkıma yok izmihlâl;
Hakkıdır, hür yaşamış, bayrağımın hürriyet,

Mehmet Akif ERSOY



Ey Türk Gençliği!

Birinci vazifen, Türk istiklâlini, Türk Cumhuriyetini, ilelebet, muhafaza ve müdafaa etmektir.

Mevcudiyetinin ve istikbalinin yegâne temeli budur. Bu temel, senin, en kıymetli hazinendir. İstikbalde dahi, seni bu hazineden mahrum etmek isteyecek, dahîli ve haricî bedhahların olacaktır. Bir gün, İstiklâl ve Cumhuriyeti müdafaa mecburiyetine düşersen, vazifeye atılmak için, içinde bulunacağın vaziyetin imkân ve şerâitini düşünmeyeceksin! Bu imkân ve şerâit, çok nâmûsâit bir mahiyette tezahür edebilir. İstiklâl ve Cumhuriyetine kastedecek düşmanlar, bütün dünyada emsali görülmemiş bir galibiyetin mümessili olabilirler. Cebren ve hile ile aziz vatanın, bütün kaleleri zaptodilmiş, bütün tersanelerine girilmiş, bütün orduları dağıtılmış ve memleketin her köşesi bilfiil işgal edilmiş olabilir. Bütün bu şerâitten daha elîm ve daha vahim olmak üzere, memleketin dahilinde, iktidara sahip olanlar gaflet ve dalâlet ve hattâ hıyanet içinde bulunabilirler. Hattâ bu iktidar sahipleri şahsî menfaatlerini, müstevlilerin siyasi emelleriyle tevhit edebilirler.

Millet, fakr ü zaruret içinde harap ve bitap düşmüş olabilir.

Ey Türk istikbalinin evlâdı! İşte, bu ahval ve şerâit içinde dahi, vazifen; Türk İstiklâl ve Cumhuriyetini kurtarmaktır! Muhtaç olduğun kudret, damarlarındaki asil kanda mevcuttur!

Mustafa Kemal Atatürk
20 Ekim 1927



TAKDİM

Bugün yönetim biliminin söylediği üzere en küçüğünden en büyüğüne tüm kurumlar amaçlarına ulaşmak için planlama yapmak zorundadır. 21. Yüzyıl; çevre şartlarının hızla değiştiği, esnek, uzun vadeli ve dış çevredeki değişimi temel alan planlamayı zorunlu kılan bir dönemdir. İşte bu planlama şekli günümüzde “stratejik planlama” olarak adlandırılmaktadır.

Ülkemizde yönetimler, tüm devlet kurumlarında da stratejik planlamanın zorunlu olduğunu anlamışlar ve bu konuda yasal düzenlemeler yapmışlardır. 5018 sayılı Kamu Mali Yönetim ve Kontrol Kanunu ile tüm kamu kurum ve kuruluşlarının Stratejik Planlama yapması yasal zorunluluk haline gelmiştir.

İnsan, sevgi ve saygı, şeffaflık ve demokrasi, katılımcılık ve paylaşımcılık, bilimsellik ve gerçekçilik, yaratıcılık ve yenilikçilik değerlerini ilke edinerek; ülkesine, topluma ve tüm insanlığa bağlılık duygusu gelişmiş bireyler yetiştiren ve köklü bir geçmişi ve geleneği olan Yukarıgöklü Çok Programlı Anadolu Lisesi, 2018/16 sayılı genelgede açıklanan hususlar ışığında 2019- 2023 yıllarını kapsayan yeni stratejik planı hazırlama çalışmalarına başlamış ve ilgili genelgede belirtilen takvim gereği yeni plan tamamlanmıştır.

Yeni planın uygulama aşamasında katkısı olacak tüm paydaşlara şimdiden teşekkür ederken; stratejik planın hazırlanmasında görev alan tüm arkadaşlara şükranlarımı sunarım.

Mustafa KIRMIZIOĞLAN
Okul Müdürü

ÖNSÖZ

Günümüzde eğitim; binlerce okulda milyonlarca öğrenci, öğretmen ve daha da fazlası eğitim-öğretimin organizasyonu ile ilgilenen yöneticiler, karar vericiler, müfettişler, destekleyici kişi ve kurumlar, araştırmacılar ve velilerden oluşan büyük çapta bir sistemdir. Şüphesiz ki bu denli geniş bir ağa sahip eğitim sisteminden beklenen, zamanın ruhuna uygun hareket kabiliyetine sahip, 21. Yüzyılın ihtiyaçlarına cevap veren bir yapıya kavuşmasıdır.

Son dönemlerde okullarda yapılan birçok değişikliğe rağmen okulların davranış ve organizasyon özellikleriyle eğitimin temel yapısında sorunların bittiğini söyleyemeyiz. Eğitim sistemimizin 21. Yüzyılın öğrenme ihtiyaçlarına ne kadar uygun olup olmadığı sorusu güncelliğini korumaktadır. Günümüzde kısaca tarif edecek olursak “bilgi tabanlı öğrenme organizasyonlarına” dönüşüme ihtiyaç vardır. Hala var olan baskın model mi yoksa okulların yerine toplumların bugün ve yarınının bilgi tabanlarına uygun “öğrenme organizasyonları” mı kullanılmalıdır? Ne dereceye kadar okullar, okul sistem didaktiklerini ve geleneksel sınıf kalıplarını kırmaya isteklidir? Yaratıcı bilgi kadar bilgi-dağıtım ile ilişkili olan “öğrenme organizasyonlarına” ne kadar yakınlardır? Bizler hayati önem taşıyan bu sorunların çözümünde okulların “dinamik bir yapıya” dönüşmesinin zorunlu olduğunu düşünüyoruz.

Bu dinamik dönüşüm sürecinde okullardan beklenen çevreye uyum sağlayabilmeleri ve çevreyi değişime hazırlayabilmeleri, açık ve dışa dönük stratejiler geliştirmeleridir. Bu anlamda, 5018 Kamu Mali Yönetim ve Kontrol Kanunu ile tüm kamu kurum ve kuruluşlarının Stratejik Planlama yapması bir fırsattır.

Stratejik planlama doğrultusunda bir organizasyon olarak okulumuzun gelecekte varmak istediği ölçülebilir hedefleri ve bu hedeflere nasıl ulaşılacağını, bulunduğumuz nokta ile ulaşmayı arzu ettiği durum arasındaki yolu gösteren süreci analiz etmeye çalıştık.

Stratejik Planı hazırlarken en çok üzerinde durduğumuz nokta başta öğrenci ve öğretmenler olmak üzere velilerimiz, okul destek kuruluşları ve okul çalışanlarının arasındaki uyumu mümkün olan en yüksek seviyeye çıkarmak ve bu paydaşlardaki kurum aidiyet kültürünü üst seviyelere taşımaktır. Çünkü bu unsurların eşgüdümlü çalışması öngörülen hedeflerin gerçekleştirilmesini olanaklı kılacaktır.

Öğretmenlerin profesyonel olarak işlerinin doğal bir parçası olan meslektaşlarıyla bilgi alışverişinde bulunmaları, meslektaşlarına ait değişik fikirlere ve

bilgi ürünlerine olan inancı içeren psikolojik bir dönüşüme ihtiyaç vardır. Sistem seviyesinde, öğretmenleri ve okul çalışanlarını bir araya getirecek bunun gibi aktivitelerin bulunması gerekir. Bu tip organizasyonların kurum kültürünün benimsenmesinde etkin rol oynayacağını düşünüyoruz. Öğretim boyutunda yer alan çalışanların kurumla aidiyet ilişkisinin sağlanması temel motivasyonlarımızdan biridir.

Eğitimdeki organizasyon ve yapıdaki önemli değişiklikler olarak adlandırılan birçok faktör bilgi ve iletişim teknolojilerinin öğrenimdeki yaygın etkisidir. İnternet ve bilgisayar kullanımında günümüzde esaslı bir büyüme vardır. Birçok okul etkileşimli tahta ve internet gibi iyi ekipmanlarla donanmasına rağmen, geleneksel öğrenme teknikleri kullanıldığı için beklentiler tam olarak karşılanamamaktadır. Bu yüzden ekipmanlara yapılan yatırımlardan daha da önemlisi, materyaller ve insan uyumudur. Bu anlamda öğretmenlerin sahip olduğu becerilere, davranışlara ve öğrenme çevrelerine yoğunlaştık. Bilgi ve iletişim teknolojilerinin yaratıcı ve anlayışlı kullanımının bu sayede mümkün olduğunu düşünüyoruz. Bilgi ve iletişim teknolojilerinin eğitim ve yatırımlarının derecesi yenilik ve reform için güçlü bir etki sağlamaktadır. Bu öğrenciler ve öğretmenler arasında değişen bir ilişki anlamına gelir, her ikisi için de farklı yaklaşımlara fırsat yaratır.

Stratejik Plan Hazırlama Ekibi

İÇİNDEKİLER

İçindekiler

TAKDİM	5
ÖNSÖZ	6
İÇİNDEKİLER	8
GİRİŞ	11
PLAN HAZIRLIK SÜRECİ	12
STRATEJİK PLAN ÜST KURULU	12
BÖLÜM II	13
DURUM ANALİZİ	14
OKULUN MEVCUT DURUMU: TEMEL İSTATİSTİKLER	17
OKUL KÜNYESİ	17
ÇALIŞAN BİLGİLERİ	18
OKULUMUZ BİNA VE ALANLARI	18
SINIF VE ÖĞRENCİ BİLGİLERİ	19
DONANIM VE TEKNOLOJİK KAYNAKLARIMIZ	19
GELİR VE GİDER BİLGİSİ	20
PAYDAŞ ANALİZİ	20
<i>Öğrenci Anketi Sonuçları:</i>	20
<i>Öğretmen Anketi Sonuçları:</i>	21
<i>Veli Anketi Sonuçları:</i>	22
GZFT (GÜÇLÜ, ZAYIF, FIRSAT, TEHDİT) ANALİZİ	23
GELİŞİM VE SORUN ALANLARI	27
GELİŞİM VE SORUN ALANLARIMIZ	28
MİSYON, VİZYON VE TEMEL DEĞERLER	30
MİSYON	30
VİZYON	30
TEMEL DEĞERLERİMİZ	30

AMAÇ, HEDEF VE EYLEMLER	31
TEMA I: EĞİTİM VE ÖĞRETİME ERİŞİM	31
<i>Stratejik Amaç 1</i>	<i>Hata! Yer işareti tanımlanmamış.</i>
<i>Stratejik Hedef 1.1. Kayıt bölgemizde yer alan çocukların okullaşma oranları artırılacak ve öğrencilerin uyum ve devamsızlık sorunları da giderilecektir.</i>	<i>Hata! Yer işareti tanımlanmamış.</i>
TEMA II: EĞİTİM VE ÖĞRETİMDE KALİTENİN ARTIRILMASI.....	HATA! YER İŞARETİ TANIMLANMAMIŞ.
<i>Stratejik Amaç 2:</i>	<i>Hata! Yer işareti tanımlanmamış.</i>
<i>Stratejik Hedef 2.1. Öğrenme kazanımlarını takip eden ve velileri de sürece dâhil eden bir yönetim anlayışı ile öğrencilerimizin akademik başarıları ve sosyal faaliyetlere etkin katılımı artırılacaktır.</i>	<i>Hata! Yer işareti tanımlanmamış.</i>
<i>Stratejik Hedef 2.2. Etkin bir rehberlik anlayışıyla, öğrencilerimizi ilgi ve becerileriyle orantılı bir şekilde üst öğrenime veya istihdama hazır hale getiren daha kaliteli bir kurum yapısına geçilecektir.</i>	<i>Hata! Yer işareti tanımlanmamış.</i>
TEMA III: KURUMSAL KAPASİTE	HATA! YER İŞARETİ TANIMLANMAMIŞ.
<i>Stratejik Amaç 3:</i>	<i>Hata! Yer işareti tanımlanmamış.</i>
<i>Stratejik Hedef 3.1.....</i>	<i>37</i>
MALİYETLENDİRME	HATA! YER İŞARETİ TANIMLANMAMIŞ.
V. BÖLÜM	43
İZLEME VE DEĞERLENDİRME	44

BÖLÜM I



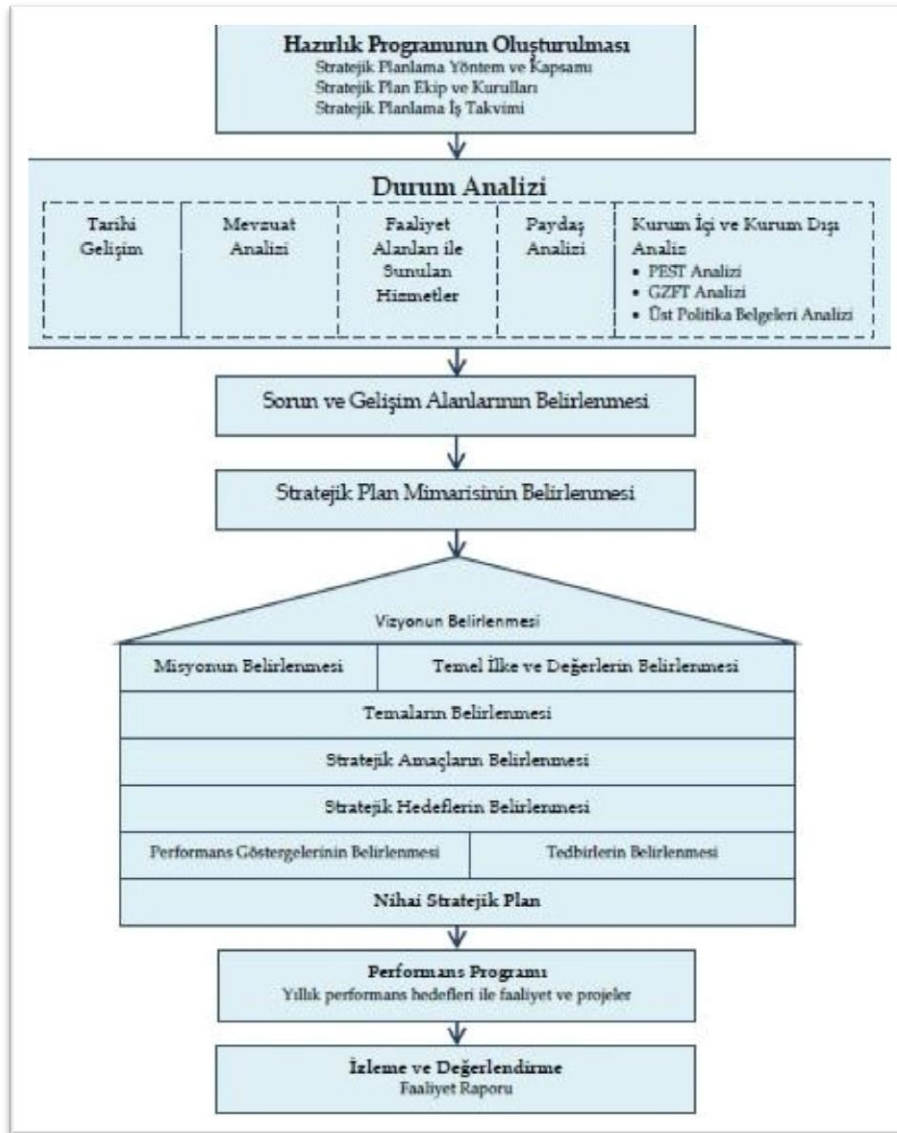
“ Her başarılı insanın bir planı, her başarısız insanın bir mazereti vardır.”

Henry Clausen

GİRİŞ

Müdürlüğümüzde MEB Strateji Geliştirme Başkanlığının 66968699-10.06.01-E. 16702371 sayılı ve 18.09.2018 tarihli yazısı ve MEB Strateji Geliştirme Başkanlığının 2018/16 no'lu genelgesi doğrultusunda 2019-2023 stratejik plan hazırlama süreci başlatılmıştır.

Yukarıgöklü Anadolu Lisesi Müdürlüğü 2019-2023 Stratejik Planının hazırlanmasında Kalkınma Bakanlığı tarafından yayınlanan Kamu İdareleri İçin Stratejik Planlama Kılavuzu temel alınmış ve aşağıdaki model benimsenmiştir.



PLAN HAZIRLIK SÜRECİ

Okulumuzun 2019-2023 dönemlerini kapsayan stratejik plana hazırlık aşaması, üst kurul ve stratejik plan ekibinin oluşturulması ile başlamıştır. Ekip üyeleri bir araya gelerek çalışma takvimini oluşturulmuş, görev dağılımı yapılmıştır. Okulun 2015-2019 Stratejik Planda yer alan amaçlar, hedefler, göstergeler ve faaliyetler incelenmiş ve değerlendirilmiştir. Eğitim Vizyonu 2023, mevzuat, üst politika belgeleri, paydaş, PESTLE, GZFT ve kuruluş içi analizlerinden elde edilen veriler ışığında eğitim ve öğretim sistemine ilişkin sorun ve gelişim alanları ile eğitime ilişkin öneriler tespit edilmiştir.

Planlama sürecine aktif katılımını sağlamak üzere paydaş anketi, toplantı ve görüşmeler yapılmıştır. Geleceğe yönelim bölümüne geçilerek okulumuzun amaç, hedef, gösterge ve eylemleri belirlenmiştir. Çalışmaları yürüten ekip ve kurul bilgileri altta verilmiştir.

STRATEJİK PLAN ÜST KURULU

2019-2023 Stratejik Plan üst kurulu Tablo 1’de yer almaktadır.

Tablo 1. Stratejik Plan Üst Kurulu

Üst Kurul Bilgileri		Ekip Bilgileri	
Adı Soyadı	Unvanı	Adı Soyadı	Unvanı
Mustafa KIRMIZIOĞLAN	Okul Müdürü	Mustafa SARI	Müdür Yard.
Ferhan ÖNDER	Öğretmen	Savaş TAŞ	Öğretmen
Elif KOÇAK	Öğretmen	Serkan AYDIN	Öğretmen
Mehmet SUNGUR	OAB Başkanı	Fatih KOÇ	Öğretmen
Gökhan ACAR	Yönetim Kurulu Üyesi	Ferhan ÖNDER	Öğretmen
		Müslüm FALAY	Veli

BÖLÜM II



“İlk olarak, açık bir şekilde bilmediğim bir şeyi asla doğru olarak kabul etmem. İkinci olarak, doğru çözüme ulaşmak için incelediğim konuyu mümkün olduğu ölçüde küçük parçalara ayırır, ondan sonra analiz ederim. Üçüncü olarak, küçükten başlayarak büyüğe doğru adım adım ilerleyerek düşüncelerimi netleştirmeye çalışırım. Nihayet, son olarak, her durumun sonucunu ortaya koyar ve genel olarak gözden geçiririm.”

Rene Descartes

DURUM ANALİZİ

Bu bölümde, okulumuzun mevcut durumunu ortaya koyarak neredeyiz sorusuna yanıt bulunmaya çalışılmıştır.

Bu kapsamda; okulumuzun kısa tanıtımına, okul künyesine ve temel istatistiklere, paydaş analizlerine ve görüşlerine, GZFT (Güçlü, Zayıf, Fırsat ve Tehditler) analizine yer verilmiştir.

A) Okulumuzun Durumu

Yukarıgöklü Beldesinin eğitim-öğretim ihtiyaçları için 1969 yılında Yukarıgöklü Ortaokulu adı ile açılan okulumuz 1982 yılına kadar beldenin merkezindeki metruk bir binada hizmete devam etmiştir.



1983-1984 Eğitim-Öğretim yılı ile birlikte Milli Eğitim Bakanlığı'nın yaptırdığı ve halen kullanılmakta olan binaya taşınmıştır.

1985-1986 Eğitim – Öğretim yılı ile birlikte Yukarıgöklü Lisesi ve Ortaokulu olarak hem liselilere hem de ortaokula giden çocuklarımıza eğitim verilmiştir.

1998-1999 Eğitim – Öğretim yılından itibaren sadece Yukarıgöklü Lisesi olarak eğitime devam etmiştir.



2013-2014 Eğitim – Öğretim yılı ile birlikte Yukarıgöklü Çok Programlı Lisesi adını almış, 2019-2020 Eğitim - Öğretim yılı içinde ise Yukarıgöklü Anadolu Lisesi ismin almış ve halen bu isimle eğitim-öğretim faaliyetlerini sürdürmektedir.

Okulumuzun toplam arsası 9800 metre kare olup binanın oturduğu alan 675 metre kare, Spor Salonu – Atölye alanı 735 metre kare ve bahçe alanı 8191 metre karedir.

Okul 3 kat olan bir bloktur. Okulun arka tarafında ise spor salonu ve atölye olarak kullanılan bir blok daha vardır. Okul bahçesinde bir voleybol sahası ve bir de basketbol sahası mevcuttur.

Yukarıgöklü Anadolu Lisesi 2019-2020 Eğitim – Öğretim yılında 4 tane 9. Sınıf, 4 tane 10. Sınıf, 3 tane 11. Sınıf ve 2 tane 12. Sınıf olmak üzere toplam 362 öğrencisi ve 22 öğretmen kadrosu ile hizmete devam etmektedir.



B)Okulun Bulunduğu Yerleşim Yeri Hakkında Genel Bilgiler

Halfeti Şanlıurfa ilinin bir ilçesidir.M.Ö.855 yılında Asur kralı III. Salmanassar tarafından zapt edildiği zaman Şitamrat adını taşıyordu. Yunanlılar bunu değiştirerek Urima adını vermişlerdir. Süryaniler ise Kal'a Rhomeyta ve Hesna the Romaye adlarını kullanmışlardır. Şehir Arapların eline geçtikten sonra Kal'at-ül Rum adı takılmıştır. II. yüzyılda Bizanslıların eline geçince bu kez Romaion Koyla adını almıştır.

1280 yılında Beysari komutasındaki Memluk ordusu tarafından kuşatılmış, sonuç alınamayınca şehirdeki Hıristiyan mahalleleri beş gün süreyle yağmalandı. 1290 yılında bu kez Memluk Sultanı Eşref tarafından fethedildi. Ve son kez Memlukler tarafından tamir edilen şehre Kal'at-ül Müslimin adı verildi. Yavuz Sultan Selim zamanında Osmanlılara geçen şehir, zamanımızda da kullanılan Urungala ve Rumkale adlarını alarak 1954 yılında ilçe haline getirilmiştir.

Halfeti ilçesinin il merkezine uzaklığı 120 Km'dir. Yukarı Göklü adlı bir kasabası 35 köyü ve 34 mezrası vardır. 2000 yılı Genel Nüfus sayımına göre ilçenin nüfusu 33 bin 467' dir. (İlçe nüfusu 2 bin 608, Köy nüfusu 30 bin 859) Arazisinin büyük çoğunluğu Birecik Barajı suları altında kaldığından ilçenin yeni yerleşim alanı olarak Karaotlak bölgesi tespit edilip ilçe yeniden inşa edildi, Konutlar sahiplerine teslim edildi.

Şu anda, Eski Halfeti denen, bir kısmı sular altında kalmış bölge, yavaş yavaş turistik bir bölgeye dönüşüyor. Halfeti'nin eski bir tarihe sahip olduğu bilinmekle birlikte Romalılar öncesine ait bilgiler yetersizdir. Ancak yakınındaki yerleşim yerleri ile aynı tarihe sahip olduğu sanılmaktadır.

Buna göre yöre, MÖ.2000'lerde Hititlerin ve Asurluların hâkimiyetine giren yöre MÖ.612'de Babillerin sınırları içerisinde kalmıştır. Daha sonra Medler ve Persler yöreye egemen

olmuş, Büyük İskender'in MÖ.332'de Anadolu'daki Pers hâkimiyetine son vermesinden sonra Urfa yöresi ile birlikte Birecik de Makedonya Krallığının egemenliği altına girmiştir. Büyük İskender'in ölümünden sonra Seleukoslar yöreye hâkim olmuş, bunu Osrhoene Krallığı izlemiştir.

Halfeti'nin bilinen ilk tarihi Romalılar tarafından Ekamia adı ile kurulduğudur. Roma'nın 395'te ikiye ayrılmasından sonra Doğu Roma (Bizans) sınırları içerisinde kalmış, Bizanslılar ile Sasaniler arasında sık sık el değiştirmiştir. Bizanslılar döneminde Romaion Koyla adı ile anılmıştır. Yöre MS.640 yılında Arap istilasına uğramış, 661 yılında Emevilerin, 750'de Abbasilerin hâkimiyeti altına girmiştir.

Malazgirt Savaşı'ndan (1071) sonra Selçuklular buraya kadar uzanmıştır (1087). Daha sonra Eyyubiler ve Selçuklular arasında zaman zaman el değiştirmiştir. Moğol istilasına uğrayan yöre,1280 yılında Beysari komutasındaki Memluk ordusu Halfeti'yi kuşatmış, ele geçirememiş ancak yağmalamıştır. 1290 yılında Eşref komutasındaki Mısır ordusu Halfeti'yi yeniden ele geçirmiş ve Kal'at-ül Müslimin adını verilmiştir. Yavuz Sultan Selim'in Mısır Seferi (1517) sırasında Osmanlı topraklarına katılmıştır.

İlçe Şanlıurfa ilinin Kuzeybatısını oluşturmaktadır. Batısında Gaziantep iline bağlı Araban,Yavuzeli ve Nizip ilçeleri, Kuzeyinde Adıyaman iline bağlı Besni ilçesi,Doğusunda Bozova, Güneyinde ise Birecik ilçesi bulunmaktadır. Yüzölçümü 646 Km2 dir. Rakım 525 metredir. 37 derece - 15/37-52 Enlem ve boylam dereceleri arasında yer alır.

İlçe merkezinin Fırat sahili yeşil bir kıyı şeridi şeklindedir. Sahilden itibaren en geniş yerde 200 metreden sonra sarp kayalıklar başlar. İlçe merkezi bu kıyı şeridi üzerinde ve sarp kayalıkların yamacında kurulmuştur. İlçe arazisinin,(381.000) dekarlık bölümü ekilebilir niteliktedir. Bu alanın (191.000) dekarı Antep fıstığı,bağ ve az miktarda olmak üzere zeytin ağaçları ile kaplıdır. Kalan kısımlarda hububat ekimi yapılır.

İlçe arazisinin ekilebilir alanlar dışındaki bölümü taşlık ve kıraç bir görünüm arz eder. Yağışın yeterli olduğu yıllarda, küçükbaş hayvan beslenmesinde elverişli bir bitki örtüsü bu görüntüyü önemli ölçüde değiştirir. İlçenin iklimi Fırat nehrinin etkisiyle bir mini klima oluşturur. Akdeniz iklimi karakteri gösterir

Okulun Mevcut Durumu: Temel İstatistikler

Bu bölümde, okulumuzun temel istatistiksel verileri yer almaktadır.

Okul Künyesi

Okulumuzun temel girdilerine ilişkin bilgiler altta yer alan okul künyesine ilişkin tabloda yer almaktadır.

Tablo 2. Okul Künyesi

İli: ŞANLIURFA			İlçesi: HALFETİ		
Adres:	Yukarıgöklü Mah. Lise (Yeni) Cad. No: 7 Halfeti / ŞANLIURFA		Coğrafi Konum (link)*:	
Telefon Numarası:	04147563004		Faks Numarası:	04147563004	
e- Posta Adresi:	766245@meb.k12.tr		Web sayfası adresi:	http://yukarigoklual.meb.k12.tr	
Kurum Kodu:	766245		Öğretim Şekli:	Tam Gün	
Okulun Hizmete Giriş Tarihi : 1982 - 1983			Toplam Çalışan Sayısı*	25	
Öğrenci Sayısı:	Kız	238	Öğretmen Sayısı	Kadın	9
	Erkek	124		Erkek	13
	Toplam	362		Toplam	22
Derslik Başına Düşen Öğrenci Sayısı	23		Şube Başına Düşen Öğrenci Sayısı	101	
Öğretmen Başına Düşen Öğrenci Sayısı	17		Şube Başına 30'dan Fazla Öğrencisi Olan Şube Sayısı	6	
Öğrenci Başına Düşen Toplam Gider Miktarı*	25,00 TL		Öğretmenlerin Kurumdaki Ortalama Görev Süresi	3	

Çalışan Bilgileri

Okulumuzun çalışanlarına ilişkin bilgiler altta yer alan tabloda belirtilmiştir.

Tablo 3. Personel Bilgileri

Unvan*	Erkek	Kadın	Toplam
Okul Müdürü ve Müdür Yardımcısı	2	0	2
Sınıf Öğretmeni	0	0	0
Branş Öğretmeni	10	9	19
Rehber Öğretmen	0	1	1
İdari Personel	0	0	0
Yardımcı Personel	1	0	2
Güvenlik Personeli	1	0	1
Toplam Çalışan Sayıları	16	10	25

Okulumuz Bina ve Alanları

Okulumuzun binası ile açık ve kapalı alanlarına ilişkin temel bilgiler Tablo 4’de yer almaktadır.

Tablo 4. Okul Yerleşkesine İlişkin Bilgiler

Okul Bölümleri		Özel Alanlar	Var	Yok
Okul Kat Sayısı	2	Çok Amaçlı Salon	x	
Derslik Sayısı	16	Çok Amaçlı Saha	x	
Derslik Alanları (m2)	40	Kütüphane	x	
Kullanılan Derslik Sayısı	13	Fen Laboratuvarı		x
Şube Sayısı	4	Bilgisayar Laboratuvarı		x
İdari Odaların Alanı (m2)	22	İş Atölyesi		x
Öğretmenler Odası (m2)	40	Beceri Atölyesi		x
Okul Oturum Alanı (m2)	675	Pansiyon		x
Okul Bahçesi (Açık Alan)(m2)	8191			
Okul Kapalı Alan (m2)	9800			
Sanatsal, bilimsel ve sportif amaçlı toplam alan (m ²)	735			
Kantin (m2)	20			
Tuvalet Sayısı	3			

Sınıf ve Öğrenci Bilgileri

Okulumuzda yer alan sınıflar ve bu sınıflarda öğrenim gören öğrenci sayıları alttaki tabloda yer almaktadır.

Tablo 5. Öğrenci Sayıları

SINIFI	Kız	Erkek	Toplam	SINIFI	Kız	Erkek	Toplam
9-A	22	12	34	11-C	22	4	26
9-B	17	14	31	12-A	7	10	17
9-C	19	13	32	12-B	20	6	26
9-D	24	7	31				
9-E	23	10	33				
10-A	18	12	30				
10-B	18	11	29				
10-C	22	9	31				
11-A	7	4	11				
11-B	19	12	31				

*Sınıf sayısına göre istenildiği kadar satır eklenebilir.

Donanım ve Teknolojik Kaynaklarımız

Teknolojik kaynaklar başta olmak üzere okulumuzda bulunan çalışır durumdaki donanım malzemelerine ilişkin bilgilere Tablo 6'da yer verilmiştir.

Tablo 6. Teknolojik Kaynaklar Tablosu

Akıllı Tahta Sayısı	18	Yazıcı Sayısı	3
Masaüstü Bilgisayar Sayısı	9	Fotokopi Makinası Sayısı	2
Taşınabilir Bilgisayar Sayısı	1	TV Sayısı	1
Projeksiyon Sayısı	1	İnternet Bağlantı Hızı	150 Mgbt

Gelir ve Gider Bilgisi

Okulumuzun genel bütçe ödenekleri, okul aile birliđi gelirleri ve diđer katkılarda dâhil olmak üzere gelir ve giderlerine ilişkin son iki yıl gerçekleşme bilgileri alttaki tabloda verilmiştir.

Tablo 7. Gelir/Gider Tablosu

Yıllar	Gelir Miktarı	Gider Miktarı
2017	18.521,00	18.521,00
2018	31.250,00	31.250,00

PAYDAŞ ANALİZİ

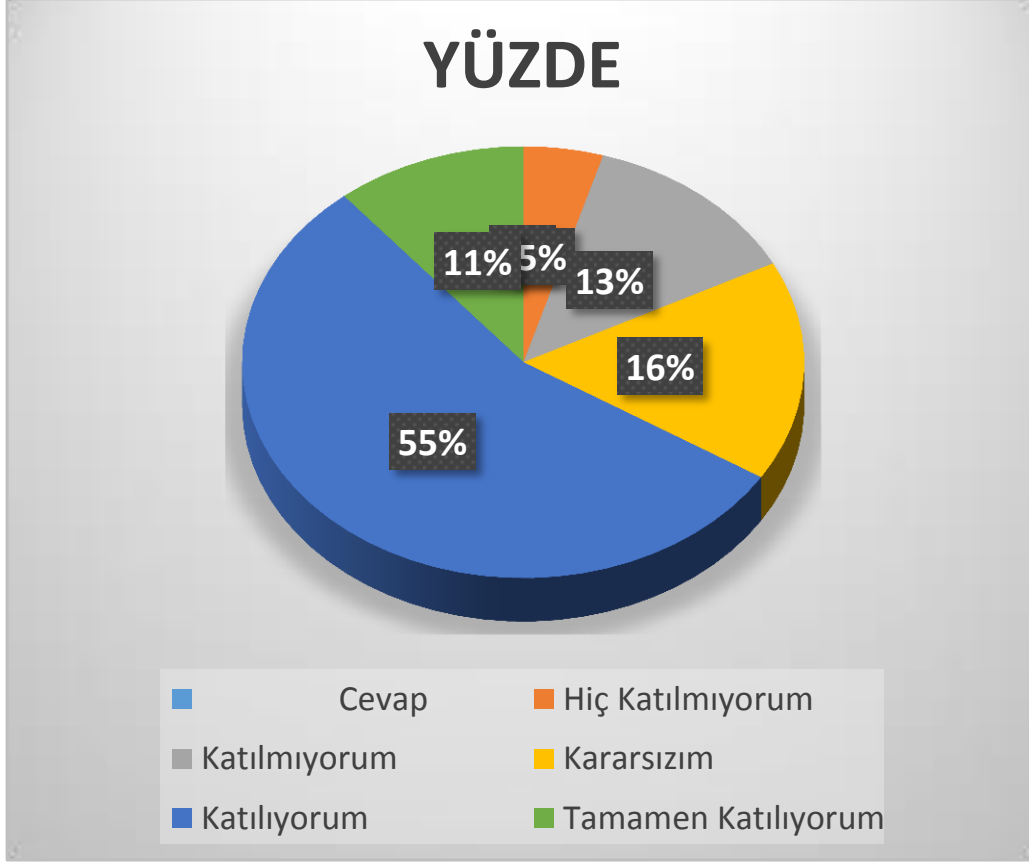
Kurumumuzun en önemli paydaşları arasında yer alan öğrenci, veli ve öğretmenlerimize yönelik olarak anket uygulanmıştır. 5’li Likert Ölçeğine göre hazırlanmış olan anketlerde öğretmenler için toplam 14, öğrenciler için toplam 14, veliler için ise yine 14 soruya yer verilmiştir.

Değerlendirme yapılırken “Katılıyorum” ve “Tamamen Katılıyorum”, “Kısmen Katılıyorum” ile “Kararsızım” birlikte yorumlanmış olup, “Katılmıyorum” maddesi ise yalnız değerlendirilmiştir.

Paydaşlarımıza uygulamış olduğumuz anket çalışması verileri SPSS programına yüklenmiş olup, sonuçlar aşağıdaki gibi yorumlanmıştır.

Öğrenci Anketi Sonuçları:

Okulumuzda toplam 405 öğrenci öğrenim görmektedir. Tesadüfi Örneklem Yöntemine göre seçilmiş toplam 176 öğrenciye uygulanan anket sonuçları aşağıda yer almaktadır.

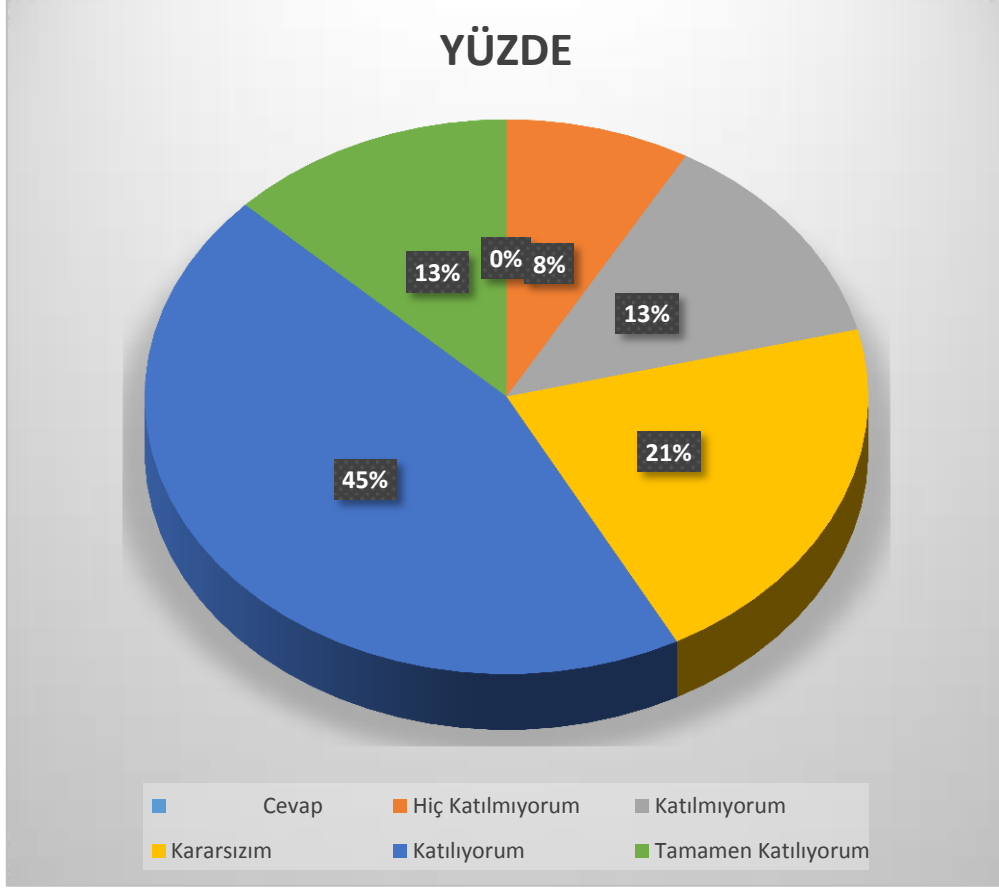


Şekil 1:Öğrencilerin Ulaşılabilirlik Düzeyi

“Öğretmenlerimle ihtiyaç duyduğumda rahatlıkla görüşebilirim” sorusuna ankete katılan öğrencilerin %66’sı Katılıyorum yönünde görüş belirtmişlerdir.

Öğretmen Anketi Sonuçları:

Okulumuzda görev yapmakta olan toplam 20 öğretmenin tamamına uygulanan anket sonuçları aşağıda yer almaktadır.



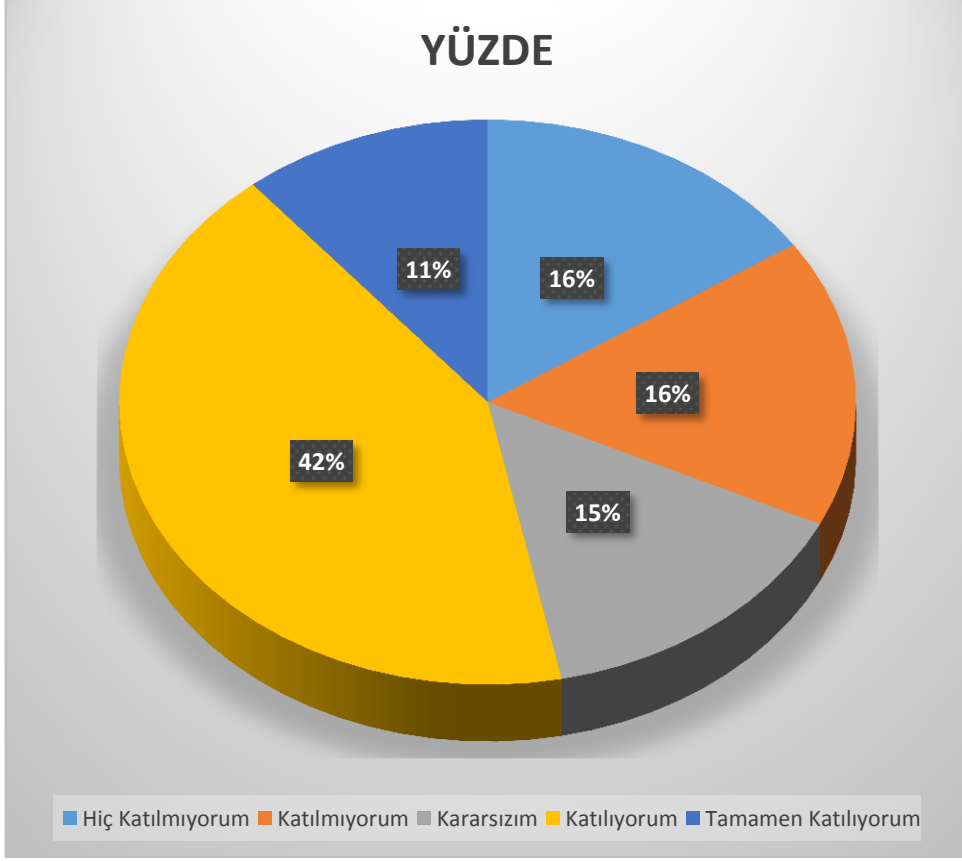
Şekil 2: Katılımcı Karar Alma Seviyesi

“Okulumuzda alınan kararlar, çalışanların katılımıyla alınır” sorusuna anket çalışmasına katılan 20 öğretmenlerimizin %58’i Katılıyorum yönünde görüş belirtmişlerdir.

Veli Anketi Sonuçları:

362 veli içerisinde Tesadüfi Örneklemeye Yöntemine göre 102 kişi seçilmiştir.

Okulumuzda öğrenim gören öğrencilerin velilerine yönelik gerçekleştirilmiş olan anket çalışması sonuçları aşağıdaki gibidir.



Şekil 3: Velilerin Ulaşabilme Seviyesi

“İhtiyaç duyduğumda okul çalışanlarıyla rahatlıkla görüşebiliyorum” sorusuna ankete katılmış olan velilerin %53’u olumlu yönde görüş belirtmişlerdir.

GZFT (Güçlü, Zayıf, Fırsat, Tehdit) Analizi

GZFT (Güçlü Yönler, Zayıf Yönler, Fırsatlar ve Tehditler) durum analizi kapsamında kullanılan temel yöntemlerdendir. Okulumuzun mevcut durumunu ortaya koyabilmek için geniş katılımlı bir grup ile GZFT analizi yapılmıştır.

Okulumuzda yapılan GZFT analizinde okulun güçlü ve zayıf yönleri ile okulumuz için fırsat ve tehdit olarak değerlendirilebilecek unsurlar tespit edilmiştir.

Güçlü Yönler

Öğrenciler	Okul öğrencilerinin ders dışı etkinliklerde motivasyonlarının yüksek olması Öğrenciler arası iletişimin kuvvetli olması Öğrencilerin okula ve okul kültürüne bağlılığı Öğrenci okul yönetimi iletişiminin güçlü olması Öğrenci sayısının sınıflarda dengeli dağılımı
Çalışanlar	Kurum kültürü Ekip ruhu Yöneticilerin yeterlilik düzeyi Yönetici-öğretmen-öğrenci ve veli iletişimi İş birlikçi faaliyetler
Veliler	Sosyo-ekonomik yönler Etkinliklere katılım ve teşvik
Donanım	Akıllı tahta Güçlü internet ağı
Yönetim Süreçleri	Eşitlik Liyakat Anlayış İşbirlikçi
İletişim Süreçleri	İletişim ağları
Bina ve Yerleşke	Derslik başına düşen öğrenci sayısı Öğretmen başına düşen öğrenci sayısı Oyun bahçesi

Zayıf Yönler

Öğrenciler	Teknolojinin olumsuz etkileri Disiplin sorunları Çevre faktörleri Yurtdışı hayali Erken Evlilik Sürekli Devamsızlık Çalışma ortamının olmaması Tarla İşlerinde Çalışma
Veliler	Eğitim sürecine müdahale Ailelerin bilinç düzeyi İlgisizlik
Bina ve Yerleşke	Okul Binasının yetersiz olması Dersliklerden bazılarının çok küçük olması Okul ilkokul olarak planlandığı için mevcut durumu karşılamaması Atölye ve laboratuvarın olmaması Sportif ve sosyal etkinliklere elverişli mekân Konferans salonunun olmaması
Donanım	Akıllı tahtalardan faydalanma düzeyi Bilgisayar laboratuvarının olmaması
Bütçe	Ödenek Yetersizliği
Çalışanlar	Destek Personel sayısı
Yönetim Süreçleri	Ödüllendirme sistemi İnsan kaynakları yönetim politikalarının yetersizliği İzleme ve değerlendirme yetersizliği
İletişim Süreçleri	

Fırsatlar

Politik	Eğitim alanında bilinçli atılımlar İhtiyaçlara uygun projeler
Ekonomik	Eğitime ayrılan kaynak Mezunlar
Sosyolojik	Üniversitenin varlığı İlin tarihi dokusunun zenginliği Manevi ve kültürel zenginlik
Teknolojik	Teknolojinin eğitim üzerindeki etkisi
Mevzuat-Yasal	Eğitimde fırsat eşitliği
Ekolojik	Çevre bilincindeki artış

Tehditler

Politik	Eğitim sisteminde sürekli yenilenen programlar Destek personel yetersizliği Sınav sistemindeki değişiklikler
Ekonomik	Teknolojinin hızlı gelişmesiyle birlikte yeni üretilen cihaz ve makinelerin maliyeti
Sosyolojik	Olumsuz çevre koşullarından kaynaklı rehberlik ihtiyacı Kitle iletişim araçlarının olumsuz etkileri Tarım İşçiliğinin etkileri Yurtdışı hayalinin etkileri
Teknolojik	Teknolojinin kişiler üzerindeki olumsuz etkileri
Mevzuat-Yasal	Velilerin eğitime yönelik duyarlılık düzeylerindeki farklılıklar Mevzuat değişiklikleri
Ekolojik	Çevre temalı düzenlemelerin yenilenememesi ve uygulamada yaşanan problemler

Gelişim ve Sorun Alanları

Gelişim ve sorun alanları analizi ile GZFT analizi sonucunda ortaya çıkan sonuçların planın geleceğe yönelim bölümü ile ilişkilendirilmesi ve buradan hareketle hedef, gösterge ve eylemlerin belirlenmesi sağlanmaktadır.

Gelişim ve sorun alanları ayırımında eğitim ve öğretim faaliyetlerine ilişkin üç temel tema olan Eğitime Erişim, Eğitimde Kalite ve kurumsal Kapasite kullanılmıştır. Eğitime erişim, öğrencinin eğitim faaliyetine erişmesi ve tamamlamasına ilişkin süreçleri; Eğitimde kalite, öğrencinin akademik başarısı, sosyal ve bilişsel gelişimi ve istihdamı da dâhil olmak üzere eğitim ve öğretim sürecinin hayata hazırlama evresini; Kurumsal kapasite ise kurumsal yapı, kurum kültürü, donanım, bina gibi eğitim ve öğretim sürecine destek mahiyetinde olan kapasiteyi belirtmektedir.

Eğitime Erişim	Eğitimde Kalite	Kurumsal Kapasite
Okullaşma Oranı	Akademik Başarı	Kurumsal İletişim
Okula Devam/ Devamsızlık	Sosyal, Kültürel ve Fiziksel Gelişim	Kurumsal Yönetim
Okula Uyum, Oryantasyon	Sınıf Tekrarı	Bina ve Yerleşke
Özel Eğitime İhtiyaç Duyan Bireyler	İstihdam Edilebilirlik ve Yönlendirme	Donanım
Yabancı Öğrenciler	Öğretim Yöntemleri	Temizlik, Hijyen
Hayat boyu Öğrenme	Ders araç gereçleri	İş Güvenliği, Okul Güvenliği
		Taşıma ve servis

Gelişim ve sorun alanlarına ilişkin GZFT analizinden yola çıkılarak saptamalar yapılırken yukarıdaki tabloda yer alan ayırımında belirtilen temel sorun alanlarına dikkat edilmesi gerekmektedir.

Gelişim ve Sorun Alanlarımız

1.TEMA: EĞİTİM VE ÖĞRETİME ERİŞİM	
1	Kayıt bölgesindeki çocukların kayıt durumu
2	Devam devamsızlık
3	Özel eğitime ihtiyaç duyan bireylerin uygun eğitime erişimi
4	Yabancı uyruklu öğrencilerin eğitimi
5	Sınıf tekrarı ve eğitim öğretim süreçlerini tamamlama
6	Oryantasyon çalışmalarının çeşitlendirilmesi

2.TEMA: EĞİTİM VE ÖĞRETİMDE KALİTE	
1	Öğrencilerin akademik başarı düzeylerinin geliştirilmesi
2	Öğrencilerin bireysel gelişimlerine yönelik faaliyetlerin artırılması
3	Eğitim-öğretim sürecinde sanatsal, sportif ve kültürel faaliyet türlerinin çoğaltılması
4	Kurumsal aidiyet duygusunun geliştirilmesi
5	Eğitimde bilgi ve iletişim teknolojilerinin kullanımı
6	Destekleme ve yetiştirme kursları
7	Öğretmenlere yönelik hizmet içi eğitimler
8	Eğitimi destekleyecek ve geliştirecek projeler geliştirme

3.TEMA: KURUMSAL KAPASİTE	
1	İnsan kaynaklarının genel ve mesleki yetkinliklerinin hizmet içi eğitim yoluyla geliştirilmesi
2	Demokratik yönetim anlayışının geliştirilmesi
3	Okulun fiziki ve mali kaynaklarının gelişiminin sağlanması
4	İç ve dış paydaşlar arasında istenilen iletişimin azami ölçüde sağlanması
5	Projelerin etkililiği ve proje çıktılarının sürdürülebilirliğinin sağlanması
6	İş güvenliği ve sivil savunma bilincinin oluşturulması
7	Kültürel, sosyal ve sportif alanlar

BÖLÜM III



“ Vizyonun başı bulutlardadır ama ayağı yere basar. Vizyon bugünün hayalini, yarının gerçeği kılmak için ortaya konan beyinsel çabadır. Geleceğin gerçekliğini yakalama azmidir.”

Faruk Türkoğlu

MİSYON, VİZYON VE TEMEL DEĞERLER

Okul Müdürlüğümüzün Misyon, vizyon, temel ilke ve değerlerinin oluşturulması kapsamında öğretmenlerimiz, öğrencilerimiz, velilerimiz, çalışanlarımız ve diğer paydaşlarımızdan alınan görüşler, sonucunda stratejik plan hazırlama ekibi tarafından oluşturulan Misyon, Vizyon, Temel Değerler; Okulumuz üst kuruluna sunulmuş ve üst kurul tarafından onaylanmıştır.

MİSYON

Toplumdaki her bireyin eğitim öğretim imkânlarından eşit şartlarda faydalandığı milli, manevi ve çağdaş değerlerle donatılmış, ülkesine ve insanlığa bağlılık duygusu gelişmiş, sosyal kişilikli ve başarılı bireyler yetiştirmek.

VİZYON

Yetiştirdiği insan modeliyle mesleki eğitimde sınır tanımayan model bir eğitim kurumu olmak.

TEMEL DEĞERLERİMİZ

- 1) Eşitlik
- 2) Liyakat
- 3) Tarafsızlık
- 4) İşbirlikçi
- 5) Paylaşıcılık
- 6) Öğrenciyi merkeze alan
- 7) Sağlıklı, temiz, hijyenik ve beslenme dostu okul
- 8) Eğitimi, öğretimi velisi ve çevresiyle planlama

AMAÇ, HEDEF VE EYLEMLER

Bu bölümde, stratejik amaçlar, hedefler ve eylemler yer almaktadır.

TEMA I: EĞİTİM VE ÖĞRETİME ERİŞİM

Eğitim ve öğretime erişim okullaşma ve okul terki, devam ve devamsızlık, okula uyum ve oryantasyon, özel eğitime ihtiyaç duyan bireylerin eğitime erişimi, yabancı öğrencilerin eğitime erişimi ve hayat boyu öğrenme kapsamında yürütülen faaliyetlerin ele alındığı temadır.

Stratejik Amaç 1: Kayıt bölgemizde yer alan bütün lise kademesindeki öğrencilerin okullaşma oranlarını artıran, uyum ve devamsızlık sorunlarını gideren, onlara katılım ve tamamlama imkânı sunan etkin bir eğitim ve öğretime erişim süreci hâkim kılınacaktır.

Stratejik Hedef 1.1: Kayıt bölgemizde yer alan lise kademesindeki öğrencilerin okullaşma oranları artırılacak, uyum, devamsızlık, katılım ve tamamlama sorunları giderilecektir.

Performans Göstergeleri

No	PERFORMANS GÖSTERGESİ	Mevcut	HEDEF					
		2018	2019	2020	2021	2022	2023	
PG.1.1.1	Okullaşma oranı	Kayıt bölgesindeki öğrencilerden okula kayıt yaptıranların oranı	% 65	%68	%70	%71	%73	%75
		14-17 yaş kayıt bölgesi kız çocuklarının okullaşma oranı	%60	%66	%70	%73	%74	%76
		14-17 yaş kayıt bölgesi okullaşma oranı	%62	%67	%71	%73	%76	%79
PG.1.1.2	Okula yeni başlayan öğrencilerden uyum eğitimine katılanların oranı (%)	%1	%15	%20	%25	%30	%35	
*PG.1.1.3	Bir eğitim ve öğretim döneminde 20 gün ve üzeri devamsızlık yapan öğrenci oranı %	9. Sınıf	%47	%35	%25	%20	%17	%15
		10. Sınıf	%25	%21	%15	%12	%10	%8
		11. Sınıf	%20	%15	%13	%10	%6	%5
		12. Sınıf	%5	%3	%2	%1	%1	%0,5
		Toplam (Genel)	%25	%22	%16	%15	%12	%5
	Yabancı öğrenci oranı	0,0021	0,0027	0,0027	0,0054	0,0054	0,0081	
PG.1.1.4.	Okulun engelli bireylerin kullanımına uygunluğu (Evet:1 – Hayır:0)	0	0	0	0	0	0	
PG.1.1.5.	Ders dışı faaliyetlere katılım oranı %	Öğrencilerin hayat boyu öğrenme kapsamında açılan kurslara katılım oranı	%0	%0	%2	%3	%4	%5
		Öğrencilerin hayat boyu öğrenme kapsamında açılan kursları tamamlama oranı	%0	%0	%1	%2	%3	%4
		Okul kayıt bölgesinde okul ve mahalle spor kulüplerinden yararlanan öğrenci oranı	%0	%1	%2	%2	%3	%3

PG.1.1.6.	Toplumsal Sorumluluk ve gönüllülük programlarına katılan öğrenci oranı %	%1	%2	%5	%8	%10	%12
PG.1.1.7.	Örgün eğitim dışına çıkan öğrenci sayısı	%26	%22	%19	%17	%16	%15
PG. 1.1.8.	Okulumuza kayıt olan öğrencilerin okulumuzu tamamlama oranı (%)	%45	%50	%60	%62	%68	%75

Eylemler

No	Eylem İfadesi	Eylem Sorumlusu	Eylem Tarihi
1.1.1.	Kayıt bölgesinde yer alan öğrencilerin tespiti çalışması yapılacaktır.	Mustafa KIRMIZIOĞLAN	01.01.2020
1.1.2	Devamsızlık yapan öğrencilerin tespiti ve erken uyarı sistemi için çalışmalar yapılacaktır.	Mustafa KIRMIZIOĞLAN	01.01.2020
1.1.3	Devamsızlık yapan öğrencilerin velileri ile özel toplantı ve görüşmeler yapılacaktır.	Mustafa KIRMIZIOĞLAN	01.01.2020
1.1.4	Okulun engelli bireylerin kullanımının kolaylaştırılması için rampa, asansör/lift eksiklikleri tamamlanacaktır.	Mustafa KIRMIZIOĞLAN	01.01.2020
1.1.5	Halk Eğitimi Merkezleriyle işbirliği içerisinde kurslar tanıtılacak ve öğrenciler teşvik edilecektir.	Mustafa KIRMIZIOĞLAN	01.01.2020
1.1.6	9. sınıf öğrencileri için öğrenci ve veli uyum program çalışmaları yapılacaktır.	Mustafa KIRMIZIOĞLAN	01.01.2020
1.1.7	Okul paydaşları ile işbirliğine gidilerek öğrencilerin spor faaliyetlerine yönlendirilmesi teşvik edilecektir.	Mustafa KIRMIZIOĞLAN	01.01.2020
1.1.8	Toplumsal Sorumluluk ve gönüllülük programlarına öğrencilerin katılımı teşvik edilecektir.	Mustafa KIRMIZIOĞLAN	01.01.2020
1.1.9	Özellikle devamsızlık yapan öğrencilere yönelik veli ziyaretleri gerçekleştirilecektir.	Mustafa KIRMIZIOĞLAN	01.01.2020
1.1.10	Nakil dışında kalan öğrencilerin, okulumuzu tamamlamalarını sağlamak için gerekli tedbirler alınacaktır.	Mustafa KIRMIZIOĞLAN	01.01.2020

TEMA II: EĞİTİM VE ÖĞRETİMDE KALİTENİN ARTIRILMASI

Bu tema altında akademik başarı, sınav kaygıları, sınıfta kalma, ders başarıları ve kazanımları, disiplin sorunları, öğrencilerin bilimsel, sanatsal, kültürel ve sportif faaliyetleri yer almaktadır.

Stratejik Amaç 2: Öğrencilerimizin gelişen dünyaya uyum sağlayacak şekilde donanımlı bireyler olabilmesi için eğitim ve öğretimde kalite artırılabilecektir.

Stratejik Hedef 2.1: Öğrenme kazanımlarını takip eden ve başta veli, okul ve çocuğun yakın çevresi olmak üzere tüm paydaşları sürece dâhil eden bir yönetim anlayışı ile öğrencilerimizin akademik başarıları artırılabilecektir.

Performans Göstergeleri

No	PERFORMANS GÖSTERGESİ		Mevcut	HEDEF				
			2018	2019	2020	2021	2022	2023
PG.2.1.1	Yılsonu başarı puanı ortalamaları	Hazırlık sınıfı yılsonu başarı ortalamaları (Tüm dersler)-Varsa	0	0	0	0	0	0
		9.Sınıf yılsonu başarı puanı ortalamaları(Tüm dersler)	45	46	54	58	62	67
		10. Sınıf yılsonu başarı puanı ortalamaları(Tüm dersler)	50	53	58	62	67	70
		11. Sınıf yılsonu başarı puanı ortalamaları(Tüm dersler)	53	56	60	64	68	72
		12. Sınıf yılsonu başarı puanı ortalamaları(Tüm dersler)	69	70	73	74	75	77
PG.2.1.2	DYK ile ilgili göstergeler	Açılan destekleyici eğitim kurs (DYK) sayısı (Ders Sayısı)	20	16	16	18	20	24
		Açılan destekleyici kurslara katılan (DYK) öğrenci oranı	%10	%11	%17	%18	%20	%25
PG.2.1.3	Ödül/ceza göstergeleri	Teşekkür-Takdir alan öğrenci oranı (Yılsonu)	%7	%9	%13	%15	%16	%17
		Disiplin cezası alan öğrenci oranı	1	0,5	0,2	0,2	0,2	0,1
PG.2.1.4	Okulun merkezi sınav net ortalaması (TYT)	Matematik	1,28	0,89	1,1	1,5	1,7	2,2
		Türkçe	11,74	7,46	8	10	13	15
		Sosyal Bilimler	5,11	4,03	4,5	5	7,2	8,2
		Fen Bilimleri	1,15	0,10	0,75	1,1	1,3	1,5
PG.2.1.5	Okulun üst öğrenime giriş sınavı net ortalaması (AYT)	Matematik 2	0,73	0,31	0,5	0,8	1,0	1,5
		Türk Dili ve Edebiyatı-Sosyal Bilimler 1	9,94	6,13	7,5	8,5	10,2	13,5
		Sosyal Bilimler 2	10,24	6,46	7,3	8,2	9,8	11,5
		Fen Bilimleri 2	0,48	0,10	0,25	0,5	0,7	1,1
PG.2.1.5	Yabancı dil dersi yılsonu puan ortalaması		38,0	40,5	49,0	52,5	58,4	63,5

PG.2.1.6	Matematik dersi yılsonu puan ortalaması	30,2	30,6	40,1	42,6	45,0	50,5
PG.2.1.7	Türk Dili ve Edebiyatı yılsonu puan ortalaması	42,5	47,0	51,0	54,0	57,0	62,5
PG.2.1.8	Öğrenci başına okunan kitap sayısı	2	2	5	6	9	15

Eylemler

No	Eylem İfadesi	Eylem Sorumlusu	Eylem Tarihi
2.1.1	Öğrencilerin ilgi ve ihtiyaçlarına göre ders materyallerinin geliştirilmesi ve kullanılması sağlanacaktır.	Mustafa KIRMIZIOĞLAN	01.01.2020
2.1.2	Yazılı soruları, öğrencilerin analiz ve sentez becerisini geliştirecek nitelikte olacaktır.	Mustafa KIRMIZIOĞLAN	01.01.2020
2.1.3	Öğretmenler kurulunda her branşta TYT-AYT net sayısı için yıllık sayısal hedefler konulacak ve uygulanacaktır.	Mustafa KIRMIZIOĞLAN	01.01.2020
2.1.4	Öğretmenlerimizin hizmet içi eğitim programlarına katılması teşvik edilecektir.	Mustafa KIRMIZIOĞLAN	01.01.2020
2.1.5	Ders başarısı düşük olan öğrencilerin Rehberlik Servisi ile görüşmesi sağlanacaktır.	Mustafa KIRMIZIOĞLAN	01.01.2020
2.1.6	Okulda her sınıf düzeyinde ortak sınavlar yapılacaktır.	Mustafa KIRMIZIOĞLAN	01.01.2020
2.1.7	ÖDM'nin yaptığı sınavların sonuçlarının zümre düzeyinde değerlendirilmesi sağlanacaktır.	Mustafa KIRMIZIOĞLAN	01.01.2020
2.1.8	Okul bünyesinde açılan DYK kurslarının etkililiği takip edilecektir.	Mustafa KIRMIZIOĞLAN	01.01.2020
2.1.9	Yabancı dil eğitiminde öğrenci nitelik ve yeterliliklerinin yükseltilmesi için faaliyetler yapılacaktır.	Mustafa KIRMIZIOĞLAN	01.01.2020
2.1.10	Matematik eğitiminde öğrenci nitelik ve yeterliliklerinin yükseltilmesi için faaliyetler yapılacaktır.	Mustafa KIRMIZIOĞLAN	01.01.2020
2.1.11	Türk Dili ve Edebiyatı eğitiminde öğrenci nitelik ve yeterliliklerinin yükseltilmesi için faaliyetler yapılacaktır.	Mustafa KIRMIZIOĞLAN	01.01.2020
2.1.12	Öğrenci başına okunan kitap sayısının artırılması için kitap okumayı teşvik edici faaliyetler yapılacaktır.	Mustafa KIRMIZIOĞLAN	01.01.2020

Stratejik Hedef 2.2: Öğrencilerimizin bilimsel, kültürel, sanatsal, sportif ve toplum hizmeti alanlarında etkinliklere katılımı artırılacak, yetenek ve becerileri geliştirilecektir.

Performans Göstergesi

	PERFORMANS GÖSTERGESİ	Mevcut	HEDEF					
		2018	2019	2020	2021	2022	2023	
*PG.2.2.1	Okulda gerçekleştirilen projesi sayısı	0	0	1	2	2	4	
*PG.2.2.2	Ödül alan proje sayısı	0	0	0	0	1	1	
PG.2.2.3	Uluslararası projelere katılan öğrenci sayısı	0	0	0	0	1	1	
PG.2.2.4	Uluslararası projelere katılan öğretmen sayısı	0	0	0	0	1	1	
PG.2.2.5	Rehberlik Servisinde öğrencilerle yapılan görüşme sayısı	28	35	85	93	101	140	
PG.2.2.6	Rehberlik Servisinde velilerle yapılan görüşme sayısı	8	9	16	25	35	42	
PG.2.2.7	Rehberlik Servisinde öğretmenlere verilen müşavirlik hizmeti sayısı	0	0	2	2	3	4	
PG.2.2.8	Meslekler ve üniversite tanıtımına yönelik etkinlik sayısı (Üniversite gezileri, seminer, toplantı vs gibi)	2	4	6	7	8	9	
PG.2.2.9	Meslekler ve üniversite tanıtımına katılan öğrenci oranı (Üniversite gezileri, seminer, toplantı vs gibi)	%7	%8	%19	%20	%25	%30	
PG.2.2.10	Sınıf- Veli-Okul Aile Birliği, toplantı sayısı	2	3	5	6	6	8	
PG.2.2.11	Sınıf- Veli-Okul Aile Birliği, toplantılarına katılan veli oranı	%10	%20	%25	%32	%35	%40	
PG.2.2.12	Rehberlik Servisinin düzenlediği gezi, konferans, panel ve seminer sayısı	12	18	24	27	29	30	
PG.2.2.13	Rehberlik Servisinin düzenlediği gezi, konferans, panel ve seminere katılan öğrenci oranı	%45	%60	%75	%80	%85	%90	
PG.2.2.14	Sanatsal, bilimsel, kültürel ve sportif alanlarda en az bir faaliyete katılım	Bilimsel faaliyete katılan öğrenci oranı	%1	%1	%4	%5	%7	%10
		Kültürel faaliyete katılan öğrenci oranı	%2	%3	%6	%8	%10	%15
		Sanatsal faaliyete katılan öğrenci oranı	%1	%1	%3	%5	%7	%12
		Sportif faaliyete katılan öğrenci oranı	%2	%1	%3	%6	%9	%15
		Spor lisansı olan öğrenci oranı	%0,5	%0,5	%1	%2	%3	%4
PG.2.2.15	Kütüphaneden yararlanan öğrenci oranı	%27	%32	%45	%55	%63	%75	
PG.2.2.16	Okulun katıldığı sosyal sorumluluk çalışma sayısı	1	1	2	3	4	6	
PG.2.2.17	Sosyal sorumluluk projelerine katılan öğrenci oranı	%5	%7	%10	%13	%20	%25	
PG.2.1.18	Tasarım beceri atölyesinden yararlanan öğrenci sayısı	0	0	-	-	-	-	
PG 2.1.19	Geri dönüşüme gönderilen atık miktarı ((Kilogram)	0	0	400	500	500	600	

Eylemler

No	Eylem İfadesi	Eylem Sorumlusu	Eylem Tarihi
2.2.1.	Üniversite işbirlikleri kurulacaktır.	Mustafa KIRMIZIOĞLAN	01.01.2020
2.2.2	Okulda proje sergileri gerçekleştirilecektir.	Mustafa KIRMIZIOĞLAN	01.01.2020
2.2.3	İl/İlçe ve Ülke çapında proje yarışmalarına katılım teşvik edilecektir.	Mustafa KIRMIZIOĞLAN	01.01.2020
2.2.4	Öğrenci ve öğretmenlerin proje hazırlama eğitimleri almaları desteklenecektir.	Mustafa KIRMIZIOĞLAN	01.01.2020
2.2.5	Rehberlik Servisinin çalışmaları hakkında öğrenci ve veliler bilgilendirilecektir.	Mustafa KIRMIZIOĞLAN	01.01.2020
2.2.6	Rehberlik çalışmaları ile ilgili konularda konferans, panel ve seminer düzenlenecektir.	Mustafa KIRMIZIOĞLAN	01.01.2020
2.2.7	Öğretmenlerin rehberlik servisinden müşavirlik hizmeti alması teşvik edilecektir.	Mustafa KIRMIZIOĞLAN	01.01.2020
2.2.8	Veli-öğrenci-öğretmen işbirliğini güçlendirmek için sınıf veli toplantıları düzenlenecektir.	Mustafa KIRMIZIOĞLAN	01.01.2020
2.2.9	Öğrencilerin başarısını artırmak, bilimsel, sosyal, sportif ve kültürel faaliyetlerini gerçekleştirmeleri için ilgili paydaşlarla işbirliği çalışmaları yapılacaktır.	Mustafa KIRMIZIOĞLAN	01.01.2020
2.2.10	Yerel, ulusal ve uluslararası yapılan bilimsel etkinlik, sosyal, kültürel ve sportif faaliyetlere öğrencilerin katılımı sağlanacaktır.	Mustafa KIRMIZIOĞLAN	01.01.2020
2.1.11	Kütüphanenin kitap sayısı ve türü zenginleştirilecektir.	Mustafa KIRMIZIOĞLAN	01.01.2020
2.1.12	Çeşitli yarışma, organizasyon, toplum hizmeti vb etkinliklerle faaliyetler yapılarak öğrencilerin sosyal, sportif, bilimsel, kültürel ve sanatsal açıdan gelişimleri sağlanacaktır.	Mustafa KIRMIZIOĞLAN	01.01.2020
2.1.13	Atıkların geri dönüşüme kazandırılmasına yönelik faaliyetler yapılacaktır.	Mustafa KIRMIZIOĞLAN	01.01.2020
2.1.14	Tasarım beceri atölyesinden yararlanan öğrenci sayısını arttırmak için atölye kapasitesi yeterli hale getirilecektir.	Mustafa KIRMIZIOĞLAN	01.01.2020
2.1.15	Tasarım beceri atölyesinden yararlanan öğrenci sayısını arttırmak için atölye kullanımı teşvik edilecektir.	Mustafa KIRMIZIOĞLAN	01.01.2020

TEMA III: KURUMSAL KAPASİTE

Stratejik Amaç 3: Okulumuzun beşeri, mali, fiziki ve teknolojik unsurları ile yönetim ve organizasyonu, eğitim ve öğretimin niteliğini ve eğitime erişimi yükseltecek biçimde geliştirilecektir.

Stratejik Hedef 3.1: Okulumuz personelinin mesleki yeterlilikleri ile iş doyumunu ve motivasyonları artırılabacaktır.

Stratejik Hedef 3.1.

Belirlenen ihtiyaçlar doğrultusunda fiziki alt yapı eksiklikleri giderilecek, öğrenci ve veli memnuniyeti artırılabacaktır.

Performans Göstergeleri

No	PERFORMANS GÖSTERGESİ	Mevcut	HEDEF				
		2018	2019	2020	2021	2022	2023
PG.3.1.1	Öğretmenlerin motivasyonunu artırmaya yönelik yapılan etkinlik sayısı	1	1	6	7	8	12
PG.3.1.2	Öğretmen başına düşen hizmet içi eğitim saati (Eğitim Öğretim Yılı İçi)	0	1	2	3	3	4
PG.3.1.3	Mesleki gelişim faaliyetlerine katılan personel oranı	%0	%0	%10	%15	%20	%30
PG.3.1.4	Öğrenci sayısı 30'dan fazla olan şube oranı %	%60	%40	%70	%40	%40	%30
PG.3.1.5	Lisansüstü eğitim sahibi personel oranı %	%15	%20	%25	%25	%30	%30
PG.3.1.6	Bilimsel ve sanatsal etkinliklere katılan personel oranı	%0	%5	%15	%20	%25	%30
PG.3.1.7	Uluslararası hareketlilik programlarına katılan personel oranı	%0	%0	%0	%0	%5	%10
PG.3.1.8	Personel memnuniyet oranı %	%40	%45	%70	%75	%78	%85
PG.3.1.9	Başarı belgesi alan personel oranı	%5	%0	%5	%5	%10	%10
PG.3.1.10	Öğretmenlerin EBA'yı ortalama kullanma süresi	14 dk	21 dk	10 saat	12 saat	14 saat	16 saat
PG.3.1.11	Öğretmenin EBA için ürettiği içerik sayısı	0	0	10	13	17	20

Eylemler

No	Eylem İfadesi	Eylem Sorumlusu	Eylem Tarihi
3.1.1.	Okul personeli ile kültürel, sanatsal sosyal ve sportif etkinlikler düzenlenecektir.	Mustafa KIRMIZIOĞLAN	01.01.2020
3.1.2	Okul personeli lisans üstü eğitime teşvik edilecektir.	Mustafa KIRMIZIOĞLAN	01.01.2020
3.1.3	Personelin mesleki gelişim faaliyetlerine katılımı desteklenecektir.	Mustafa KIRMIZIOĞLAN	01.01.2020
3.1.4	Öğretmenlerin dijital içerik geliştirmelerine yönelik eğitimler almaları sağlanacaktır.	Mustafa KIRMIZIOĞLAN	01.01.2020
3.1.5	Personelin proje eğitimi almaları sağlanacaktır.	Mustafa KIRMIZIOĞLAN	01.01.2020
3.1.6	Personel memnuniyetinin artırılması için gerekli etkinlikler yapılacaktır.	Mustafa KIRMIZIOĞLAN	01.01.2020
3.1.7	Öğretmenlerin EBA'yı daha fazla kullanması teşvik edilecektir.	Mustafa KIRMIZIOĞLAN	01.01.2020

Stratejik Hedef 3.2: Okulumuzun mali ve fiziksel altyapısı eğitim ve öğretim faaliyetlerinden beklenen sonuçların elde edilmesini temine edecek biçimde sürdürülebilirlik ve verimlilik esasına göre geliştirilecektir.

Performans göstergeleri

No	PERFORMANS GÖSTERGESİ	Mevcut	HEDEF				
		2018	2019	2020	2021	2022	2023
PG.3.2.1	Öğrenci başına düşen sosyal, sanatsal, sportif ve kültürel faaliyet alanı (metrekare)	350	350	650	650	650	650
PG.3.2.2	Okul gelirlerinin, giderleri karşılama oranı	%0	%0	%40	%45	%50	%60
PG.3.2.3	*Öğrenci başına düşen harcama miktarı	0	0	0	0	0	0
PG.3.3.4	Bakım ve onarım ihtiyaçlarının giderilme oranı	%10	%30	%50	%60	%65	%70
PG.3.3.5	Donatım ihtiyaçlarının giderilme oranı	%15	%40	%60	%70	%75	%78
PG.3.3.6	Tasarım Beceri Atölye sayısı	0	0	0	0	0	1
PG.3.3.7	Acil durum eğitimleri (tatbikat, seminer, planlama vs.) kapsamında yapılan faaliyet sayısı	1	1	3	4	5	6

Eylemler

No	Eylem İfadesi	Eylem Sorumlusu	Eylem Tarihi
3.1.1.	Öğrenci başına düşen sosyal, sanatsal, sportif ve kültürel alanlar iyileştirilip artırılabacaktır.	Mustafa KIRMIZIOĞLAN	01.01.2020
3.1.2	Tasarım beceri atölyesi kurularak etkin kullanımı sağlanacaktır.	Mustafa KIRMIZIOĞLAN	-
3.1.3	Tasarruf tedbirleri üzerine öğrenci farkındalığı artırılabacaktır.	Mustafa KIRMIZIOĞLAN	01.01.2020
3.1.4	Okul bakım onarım ihtiyaçları zamanında karşılanacaktır.	Mustafa KIRMIZIOĞLAN	01.01.2020
3.1.5	Acil durum eğitimlerinin sayısı artırılabacaktır.	Mustafa KIRMIZIOĞLAN	01.01.2020
3.1.6	DYK'lardan yararlanmanın öğrenci başarı üzerindeki etkileri ile ilgili çalışmalar yapılacaktır.	Mustafa KIRMIZIOĞLAN	01.01.2020
3.1.7	Okul sağlığı ve güvenliği için gerekli düzenlemeler yapılacaktır.	Mustafa KIRMIZIOĞLAN	01.01.2020

Stratejik Hedef 3.3: Okulumuzun yönetsel süreçleri, etkin bir izleme ve değerlendirme sistemiyle desteklenen, katılımcı, şeffaf ve hesap verebilir biçimde geliştirilecektir.

Performans göstergeleri

No	PERFORMANS GÖSTERGESİ	Mevcut	HEDEF				
		2018	2019	2020	2021	2022	2023
PG.3.3.1	Paydaşların karar alma süreçlerine katılımı için gerçekleştirilen faaliyet sayısı	0	2	4	5	7	9
PG.3.3.2	Okul internet sayfasının görüntülenme sayısı	2	20	50	75	115	140
PG.3.3.3	Veli toplantılarına katılım oranı	3	10	20	35	40	60
PG.3.3.4	İşbirliği yapılan STK, Üniversite ve diğer kurumsal paydaş sayısı	0	0	1	2	3	4
PG.3.3.5	Veli ve Öğretmen genel memnuniyet oranı	50	65	70	75	78	85

Eylemler

No	Eylem İfadesi	Eylem Sorumlusu	Eylem Tarihi
3.1.1.	Karar alma süreçlerine paydaşların katılımı sağlanacaktır.	Mustafa KIRMIZIOĞLAN	01.01.2020
3.1.2	Okul WEB sitesi güncelleme çalışmaları yapılacak.	Mustafa KIRMIZIOĞLAN	01.01.2020
3.1.3	STK, Üniversite ve diğer kurumsal paydaşlarla işbirliği yapılacak.	Mustafa KIRMIZIOĞLAN	01.01.2020

IV. BÖLÜM



“ Ne yapmak istiyorsanız, onu yapın, yapabilirsiniz! Ne olmak istiyorsanız, o olun, olabilirsiniz!, İsteklerinize ulaşmak için, isteyin, inanın, hayal edin, tasarlayın, planlayın ve mutlaka eyleme geçin!”

Ufuk Tarhan

IV. BÖLÜM: MALİYETLENDİRME

2019-2023 Stratejik Planı Faaliyet/Proje Maliyetlendirme Tablosu

Kaynak Tablosu	2019	2020	2021	2022	2023	Toplam
Genel Bütçe	6,500	50,000	50,000	25,000	20,000	151,500
Valilikler ve Belediyelerin Katkısı	0	0	2000	2000	5000	9000
Diğer (Okul Aile Birlikleri)	0	2000	2500	3250	4500	12250
TOPLAM	6500	52,000	54,500	30,250	29500	212,750

V. BÖLÜM



Her şey, her zaman görüldüğü gibi değildir. Bazen, işler istediğimiz gibi sonuçlanmadığında, aslında bizim başımıza gelen tam da budur işte. Eğer inanıyorsanız, yapmanız gereken şey sadece, her sonucun her zaman sizin lehinize olduğuna güvenmektir. Bunun böyle olduğunu, ancak belirli bir zaman sonra öğrenebilecek olsanız bile.

Ahmet Şerif İzgören

İZLEME VE DEĞERLENDİRME

Okulumuz Stratejik Planı izleme ve değerlendirme çalışmalarında 5 yıllık Stratejik Planın izlenmesi ve 1 yıllık gelişim planının izlenmesi olarak ikili bir ayrıma gidilecektir.

Stratejik planın izlenmesinde 6 aylık dönemlerde izleme yapılacak denetim birimleri, il ve ilçe millî eğitim müdürlüğü ve Bakanlık denetim ve kontrollerine hazır halde tutulacaktır.

Yıllık planın uygulanmasında yürütme ekipleri ve eylem sorumlularıyla aylık ilerleme toplantıları yapılacaktır. Toplantıda bir önceki ayda yapılanlar ve bir sonraki ayda yapılacaklar görüşülüp karara bağlanacaktır.